

## **ABBILDUNGEN KAPITEL 2**

FERIENKOLONIEN, STAATLICHE  
WOHLFAHRT UND PROPAGANDA



Abb.1 Meereshospiz „Vittorio Emanuele II“, Viareggio 1861-67 (Zustand 1885)  
[Cutini 1993, S.14]

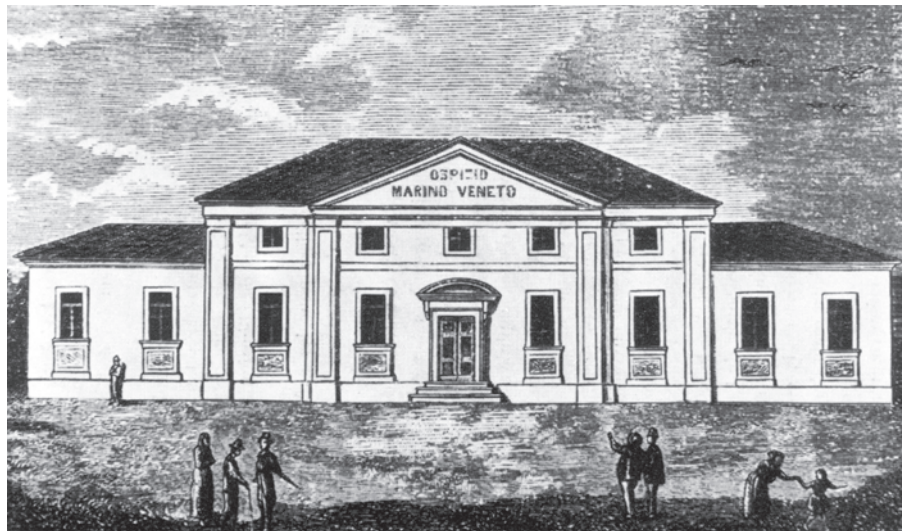


Abb.2 Meereshospiz „Veneto“, Lido di Venezia, 1868 (Zustand 1885)  
[Cutini 1993, S.14]

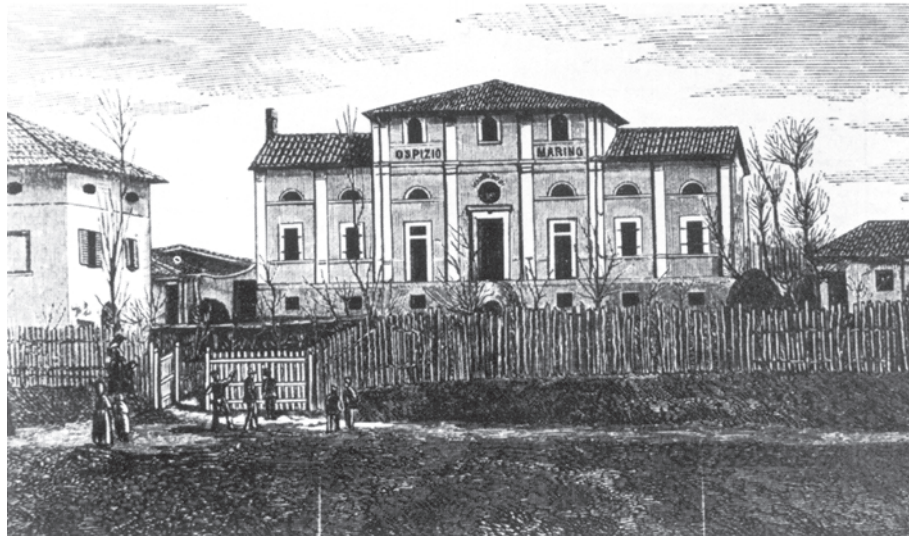


Abb.3 Meereshospiz „Mateucci“, Rimini 1870-76 (Zustand 1885)  
[Cutini 1993, S.10]



Abb.4 Ferienkolonie „Vittorio Emanuele III“, Marina di Massa 1926  
[Cutini 1993, S.116]



Abb.5 Fiat-Ferienkolonie „Torre Balilla“, Marina di Massa 1933: Schlafsaal  
[ASF 114 AT P1]



Abb.6 Ferienkolonie „Mantovana“, Milano Marittima 1933: Fahnenappell  
[zeitgenössische Postkarte]



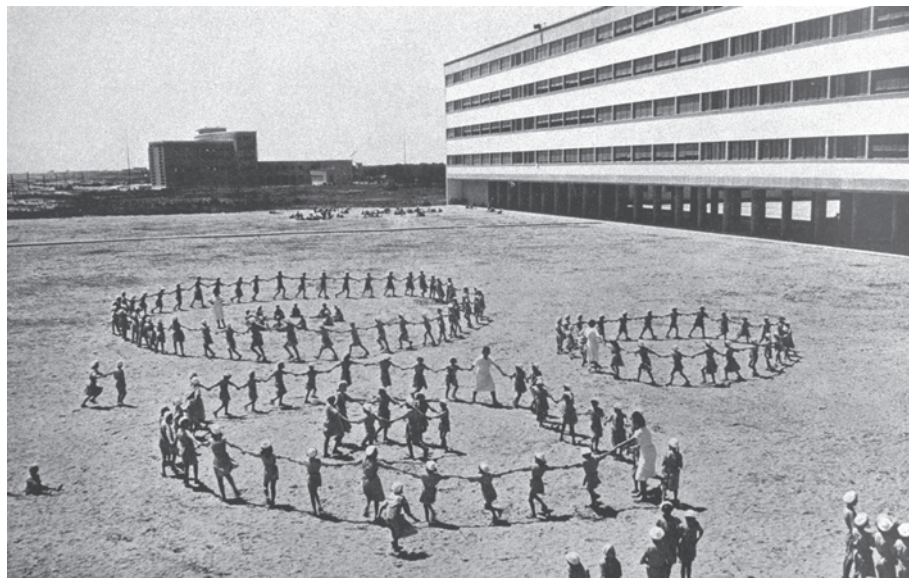


Abb.7 Ferienkolonie „Montecatini“, Cervia 1939: Strandspiele  
[Montecatini 1939, S.40]



Abb.8 Ferienkolonie „Montecatini“, Cervia 1939: gemeinsame Mahlzeit  
[Montecatini 1939, S.39]



Abb.9 Ferienkolonie „Villa Rosa Maltoni Mussolini“, Calambrone 1925-1935  
(Angiolo Mazzoni): Strandseite  
[Mazzoni 1985, S.120]

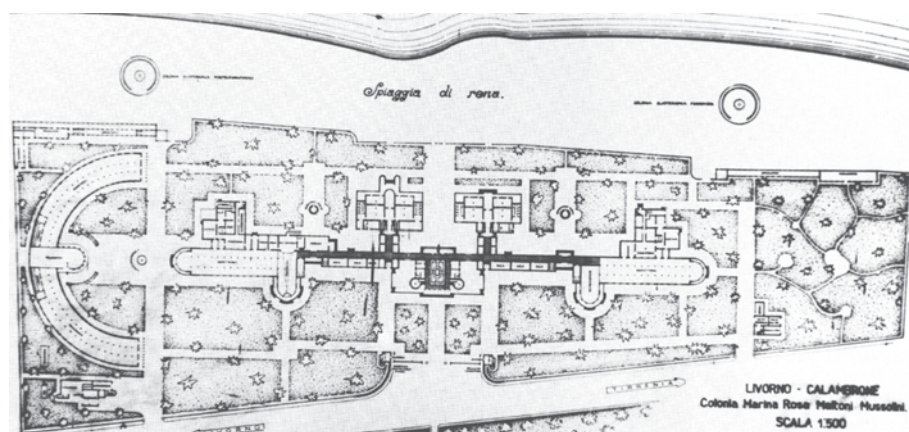


Abb.10 Ferienkolonie „Villa Rosa Maltoni Mussolini“: Gesamtplan  
[Cutini 1993, S.190]

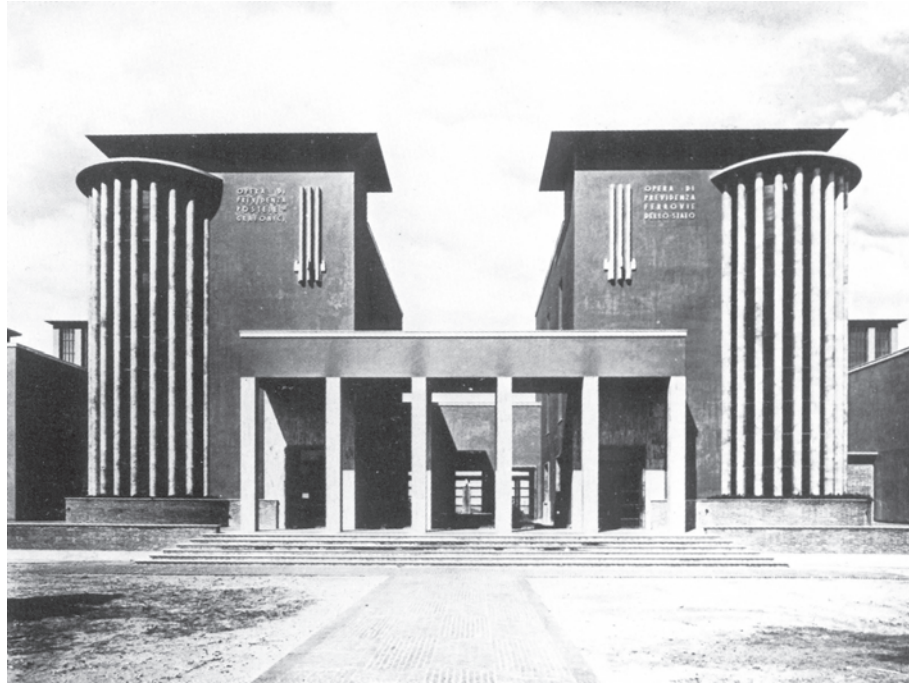


Abb.11 Ferienkolonie „Villa Rosa Maltoni Mussolini“: Haupteingang  
[Mazzoni 1985, S.118]

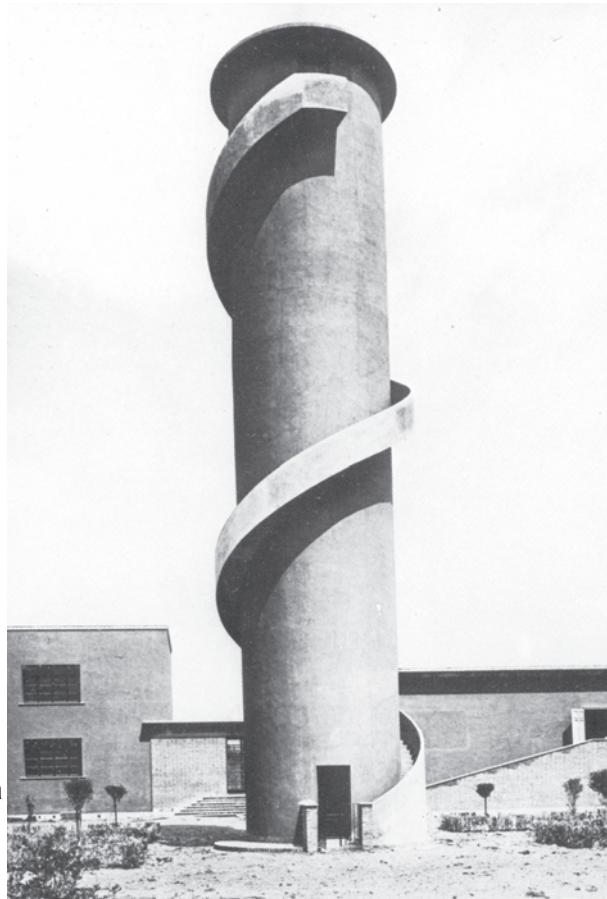


Abb.12  
Ferienkolonie „Villa Rosa  
Maltoni Mussolini“:  
Wasserturm  
[Mazzoni 1985, S.122]



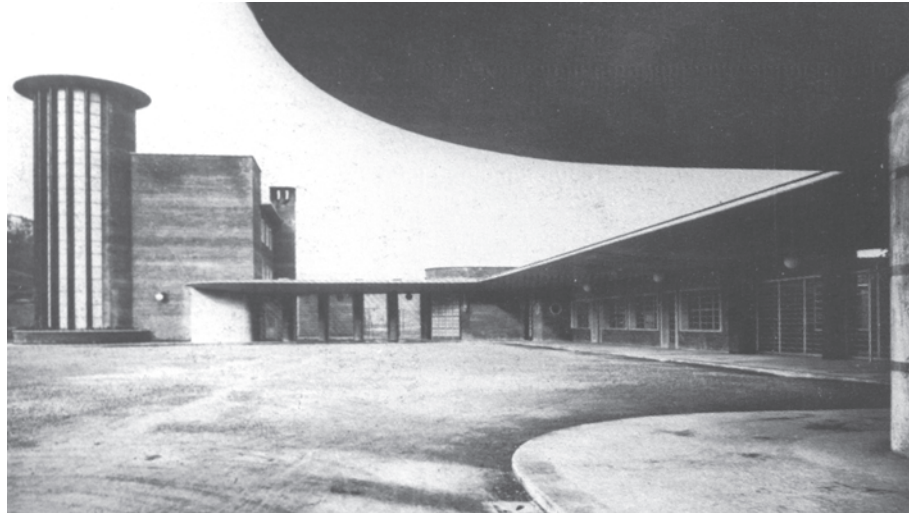


Abb.13 Bahnhofsgebäude, Siena 1934-37 (Angiolo Mazzoni): Bahnhofsvorplatz;  
links im Bild das zylinderförmige Treppenhaus des Bürogebäudes  
[Mazzoni 1985, S.191]

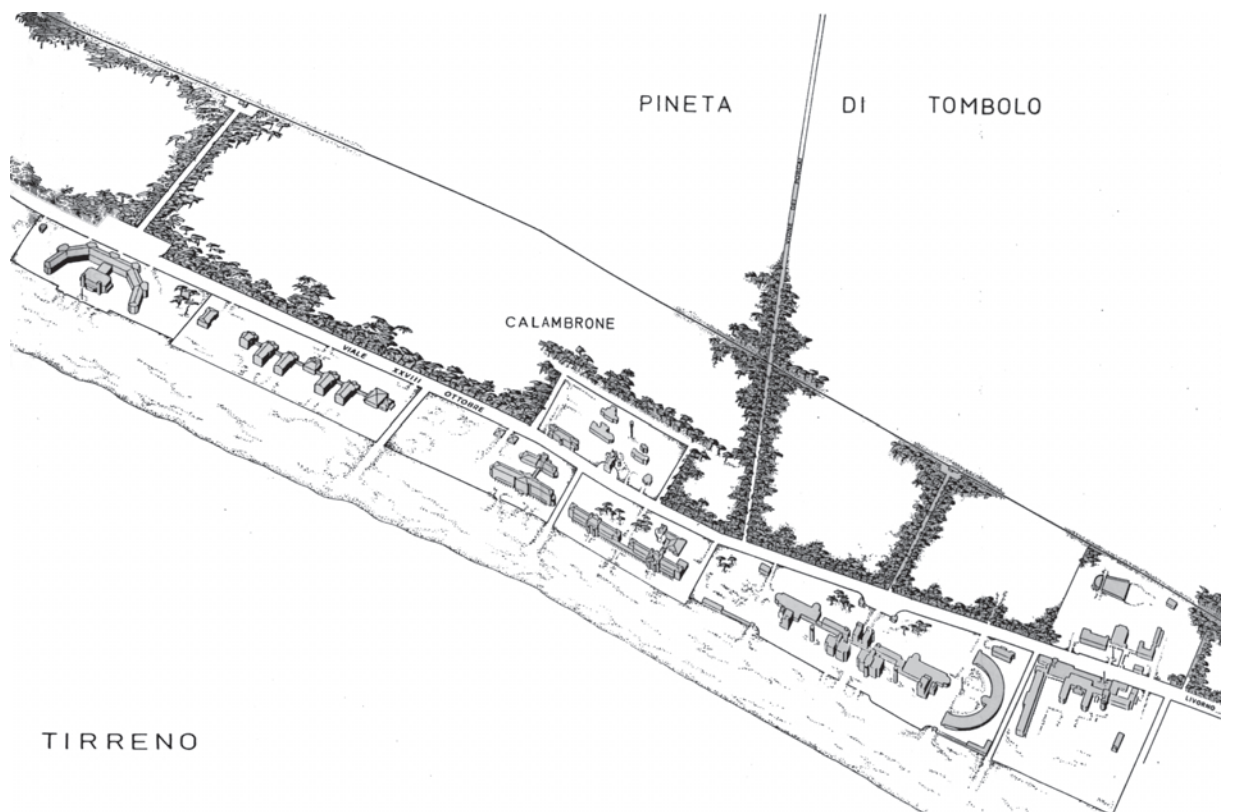


Abb.14 Lageplan der 1932-1939 entstandenen Ferienkolonien bei Calambrone  
[Anderle 1987, S.151]



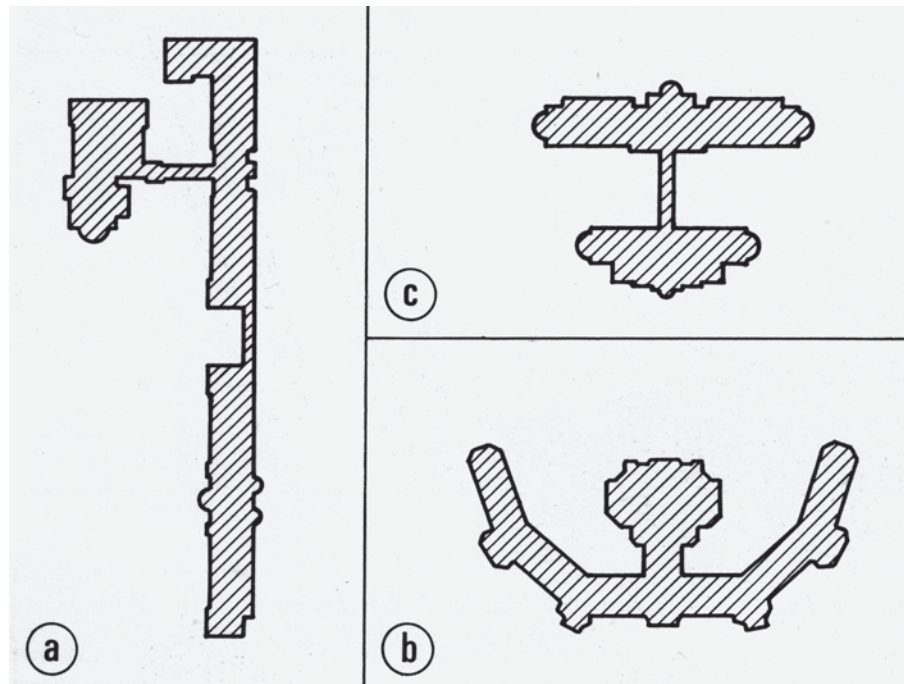


Abb.15 Symbolische Grundrisse bei Calambrone (schematische Darstellung):  
Ferienkolonien „Regina Elena“ (a), „Vittorio Emanuele“ (b), „Principe di  
Piemonte“ (c)  
[Cutini 1993, S.18]



Abb.16 Ferienkolonie „XXIII Ottobre“, Cattolica 1932/33 (Clemente Busiri Vici)  
[L'Architecture d'aujourd'hui 1935, S.39]



Abb.17 Fiat-Ferienkolonie „Torre Balilla“, Marina di Massa 1933 (Vittorio Bonadè Bottino): Eröffnungsfeier am 1.Juli 1933  
[ASF 118 AT P2]

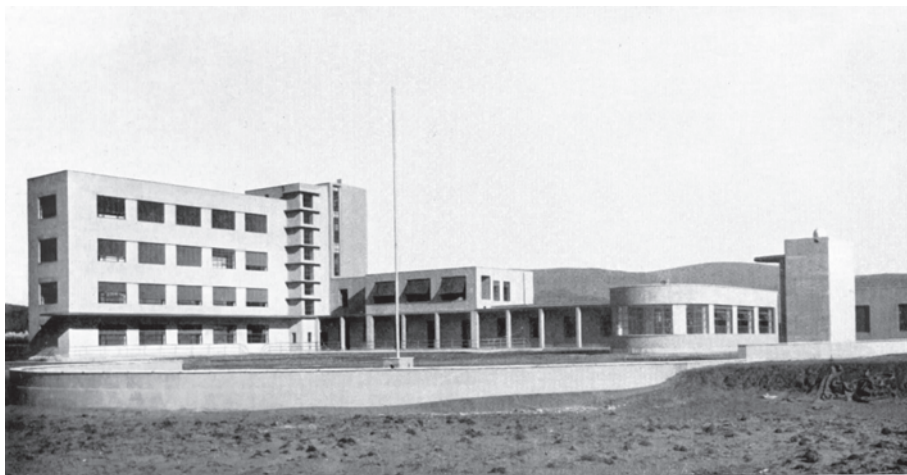


Abb.18 Ferienkolonie „Principe di Piemonte“, S. Severa 1933 (Luigi u. Gaspare Lenzi): Strandseite  
[Architettura 1934, S.141]

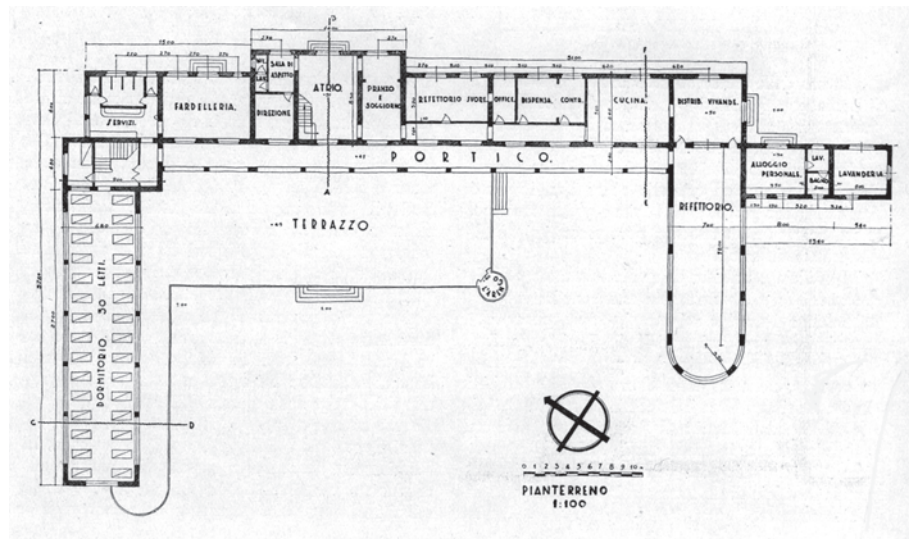


Abb.19 Ferienkolonie „Principe di Piemonte“: Grundriss EG  
 [Architettura 1934, S.142]

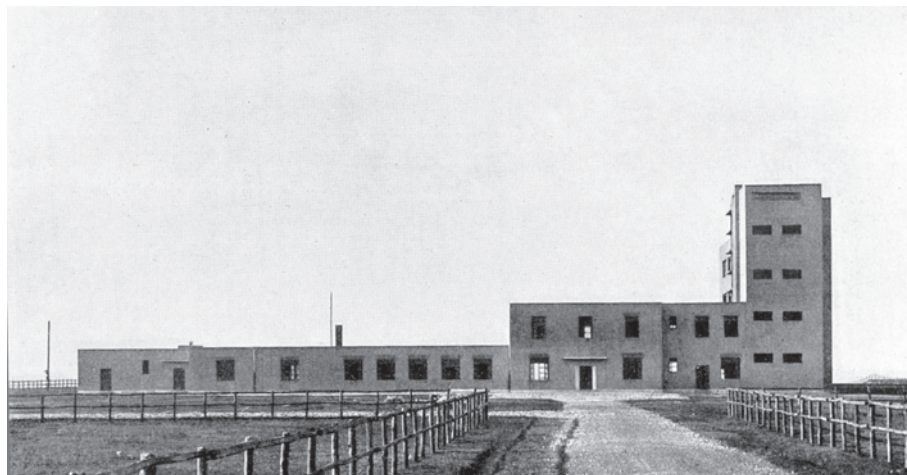


Abb.20 Ferienkolonie „Principe di Piemonte“: Straßenseite mit Haupteingang  
 [Architettura 1934, S.146]



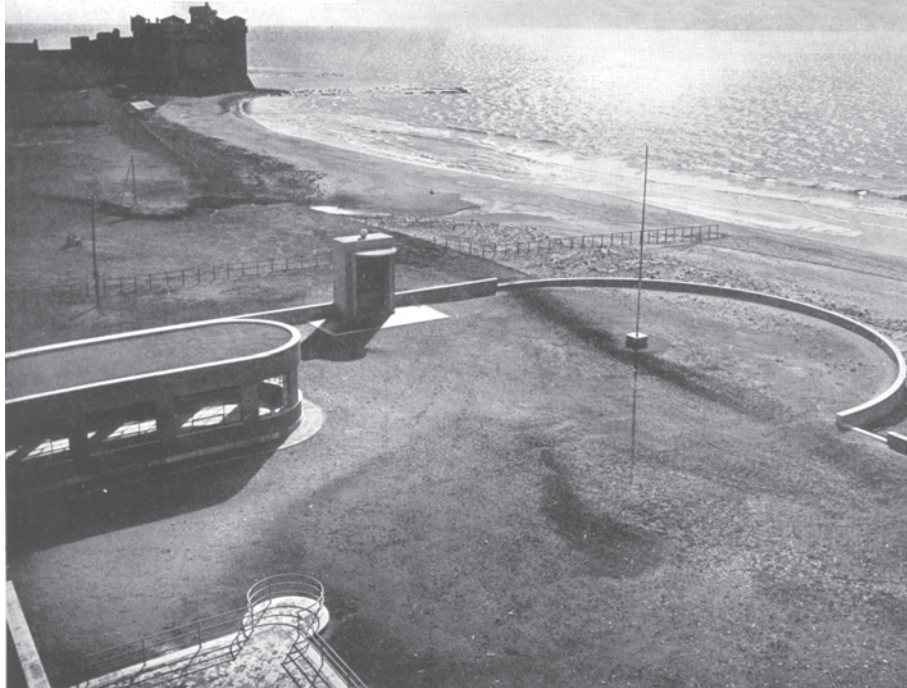


Abb.21 Ferienkolonie „Principe di Piemonte“: Appellplatz  
[Architettura 1934, S.147]

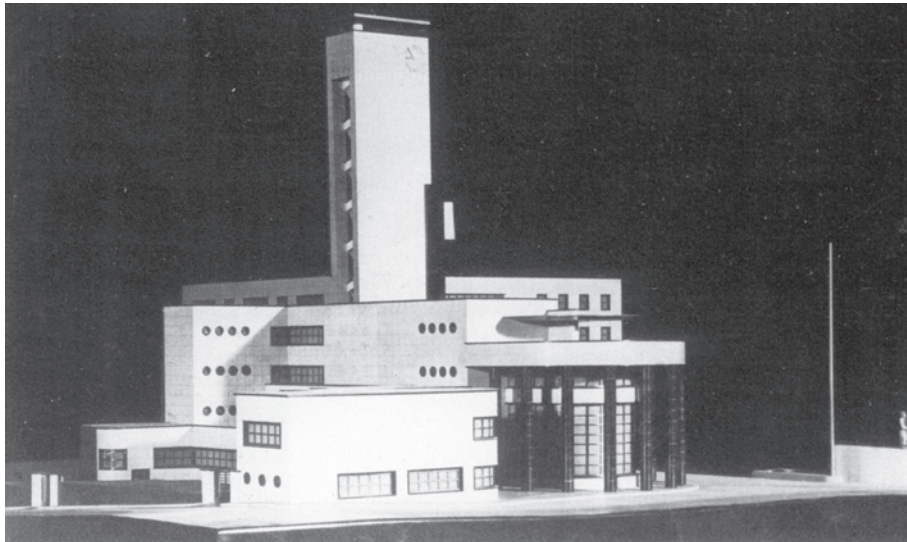


Abb.22 Postgebäude (Modell), Ragusa ca. 1927-29 (Angiolo Mazzoni)  
[Mazzoni 1985, S.130]



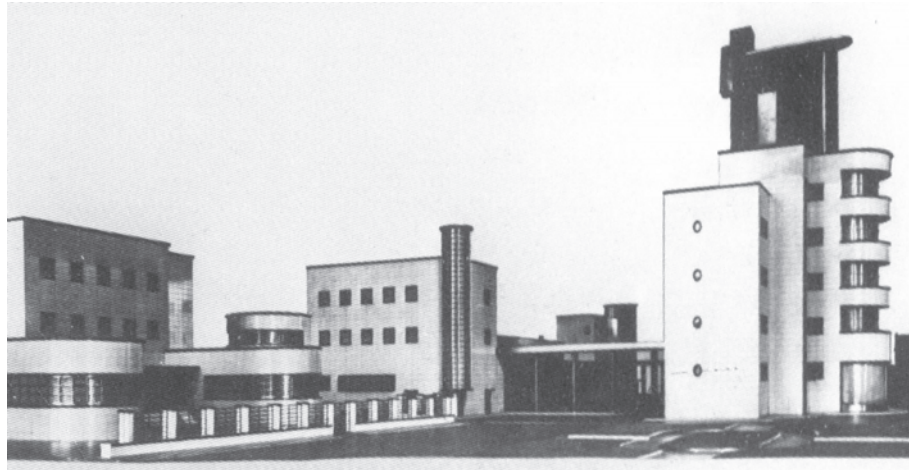


Abb.23 Bahnhofsgebäude für Foggia (Modell) ca.1931/32 (Angiolo Mazzoni)  
[Mazzoni 1985, S.142]

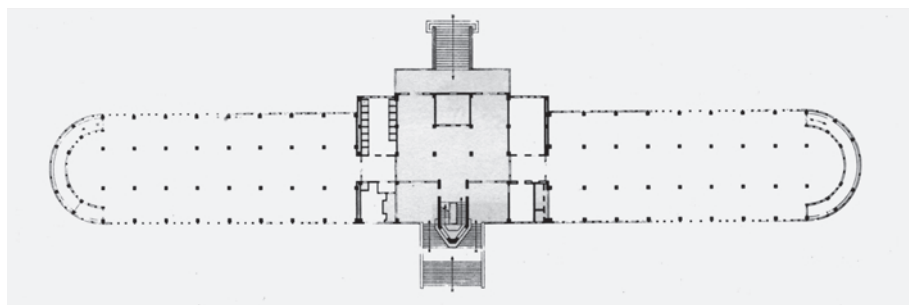


Abb.24 Ferienkolonie „Novarese“, Rimini 1933/34 (Giuseppe Peverelli):  
Grundriss EG  
[Colonie a mare 1985, S.37]

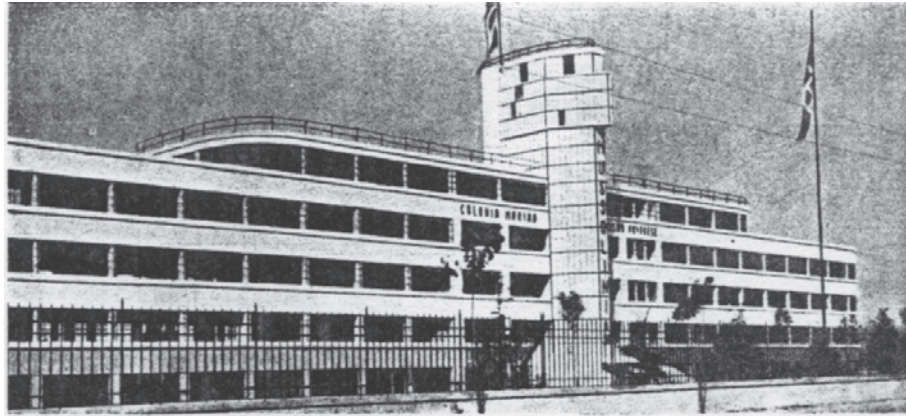


Abb.25 Ferienkolonie „Novarese“: Straßenseite mit Haupteingang  
[Labò 1942, S.11]



Abb.26 Ferienkolonie „Novarese“: Rückseite  
[Labò 1942, S.11]



Abb.27 Bahnhofsgebäude für Montecatini Terme Monsummano, Modell II, ca.1937 (Angiolo Mazzoni)  
[Mazzoni 1985, S.201]



Abb.28 Sabaudia 1934 (Luftbild): Einweihung des Stadtzentrums  
[Architettura 1934, S.327]

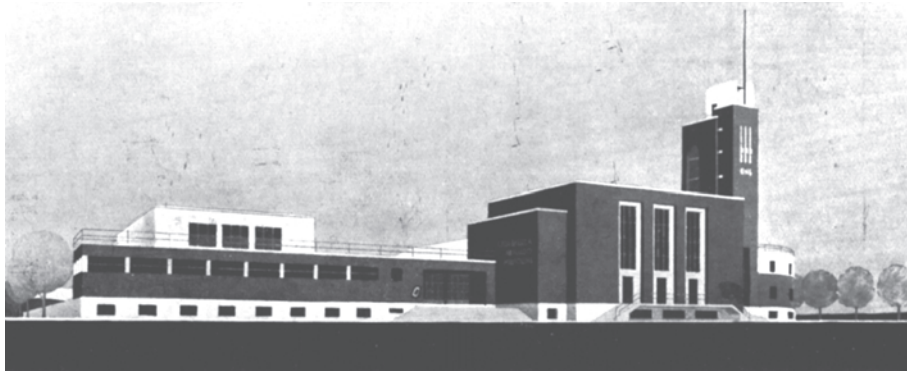


Abb.29 Vereinshaus der Jugendorganisation O.N.B., Forlì 1934 (Cesare Valle)  
[Architettura 1934, S.48]



Abb.30 Ferienkolonie „Dalmine“, Riccione 1936 (Giovanni Greppi):  
Straßenseite mit Haupteingang  
[Case del Balilla, S.143]



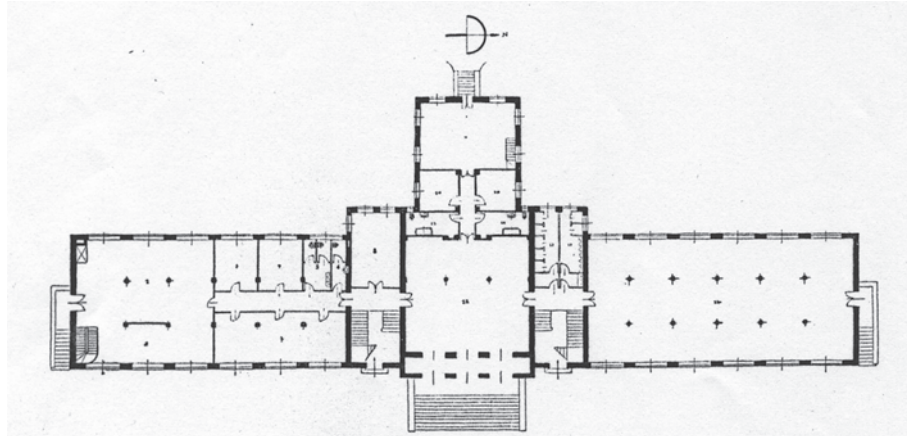


Abb.31 Ferienkolonie „Dalmine“: Grundriss EG  
[Case del Balilla, S.144]



Abb.32 Agip-Ferienkolonie „Sandro Mussolini“, Cesenatico 1938 (Giuseppe Vaccaro)  
[Architettura 1939, S.1]

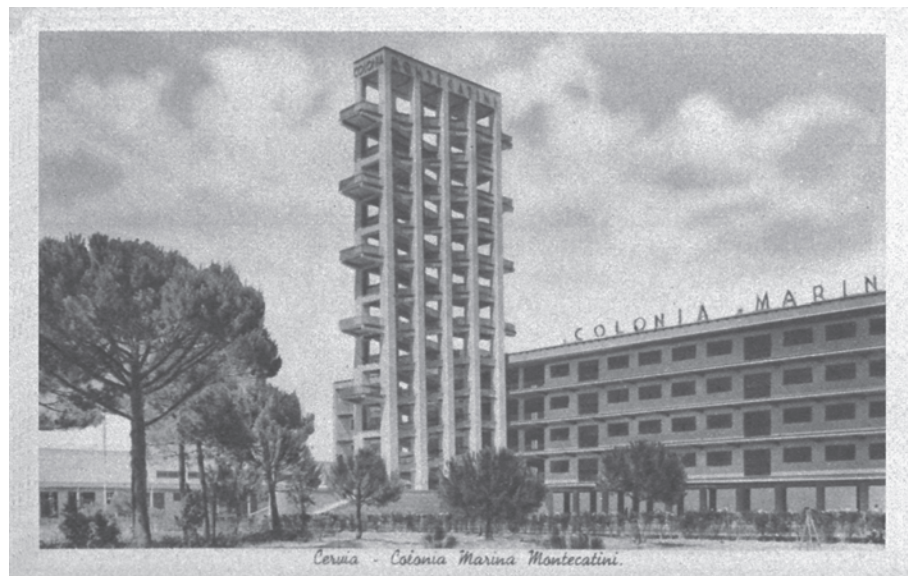


Abb.33 Ferienkolonie „Montecatini“, Cervia 1939 (Montecatini / Eugenio Faludi):  
Hauptgebäude mit Rampenturm  
[zeitgenössische Postkarte]



Abb.34 Ferienkolonie „Lino Redaelli“, Cesenatico 1938 (Enrico A.Griffini /  
Cesare Fratino): Straßenseite mit Haupteingang  
[Rassegna 1939, S.89]



Abb.35 Ferienkolonie „IX Maggio“, Poggio di Rojo 1937 (Ettore Rossi):  
Vorderseite  
[Pica 1941, S.523]

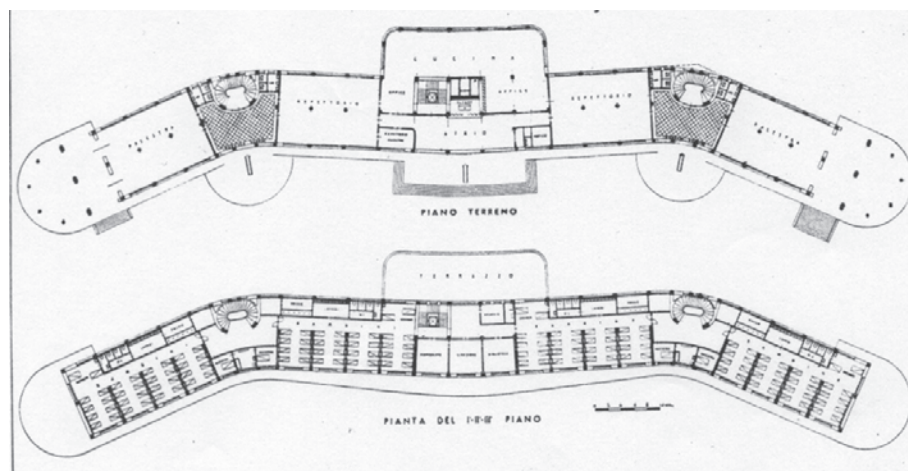


Abb.36 Ferienkolonie „IX Maggio“: Grundriss EG / OG  
[Labò 1942, S.51]



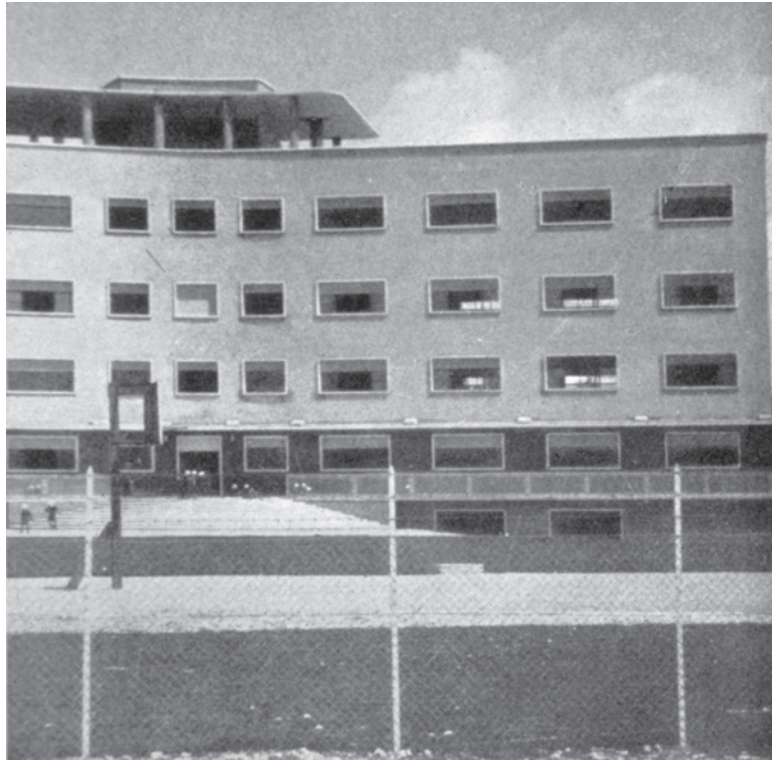


Abb.37 Ferienkolonie „IX Maggio“: Zugang Seitenflügel  
[Pica 1941, S.523]



Abb.38  
Ferienkolonie „IX  
Maggio“: Stirnseite  
[Pica 1941, S.532]





Abb.39 Postgebäude, Rom 1933-1935 (Mario Ridolfi mit M.Fagiolo)  
[Pica 1941, S.518]



Abb.40 Ferienkolonie „Principe di Piemonte“, Alberoni di Lido 1937  
(Daniele Calabi): Vorderseite des Gebäudekomplexes  
[Architettura 1938, S.241]

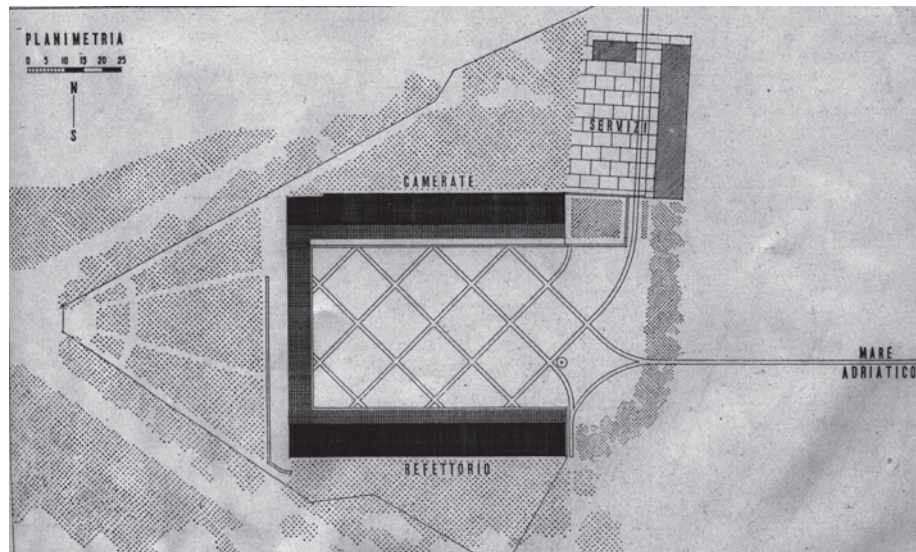


Abb.41 Ferienkolonie „Principe di Piemonte“: Lageplan  
[Architettura 1938, S.241]

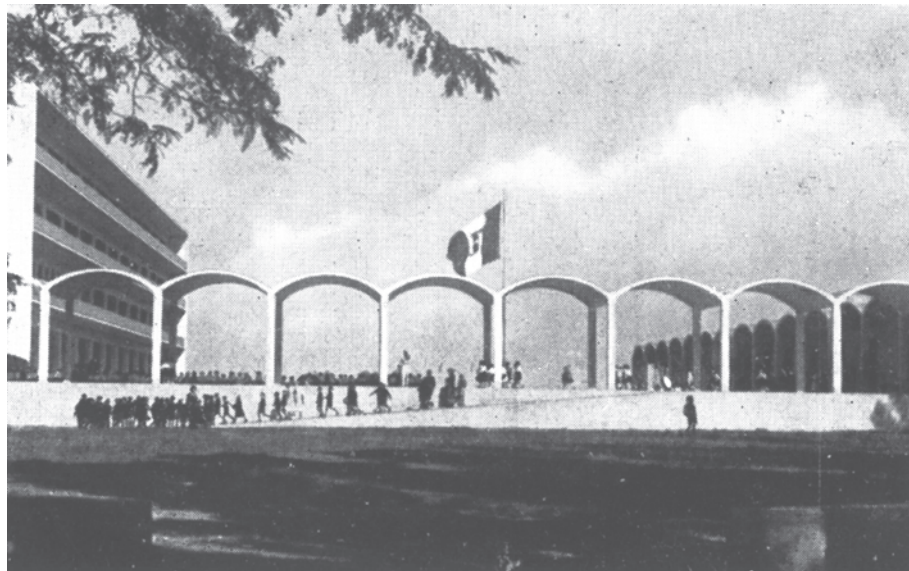


Abb.42 Ferienkolonie „Principe di Piemonte“: Rampenzugang des  
Haupteingangs  
[Architettura 1938, S.244]



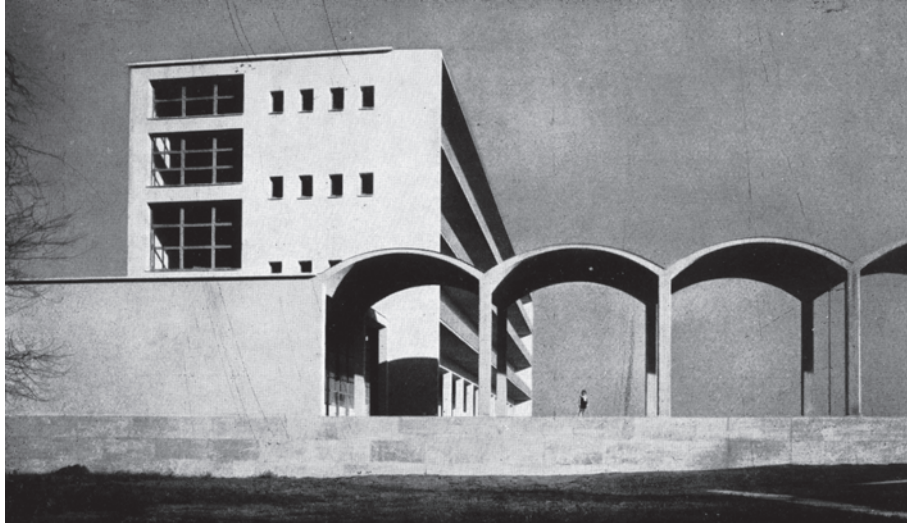


Abb.43 Ferienkolonie „Principe di Piemonte“: Sitz der Direktion  
[Architettura 1938, S.243]

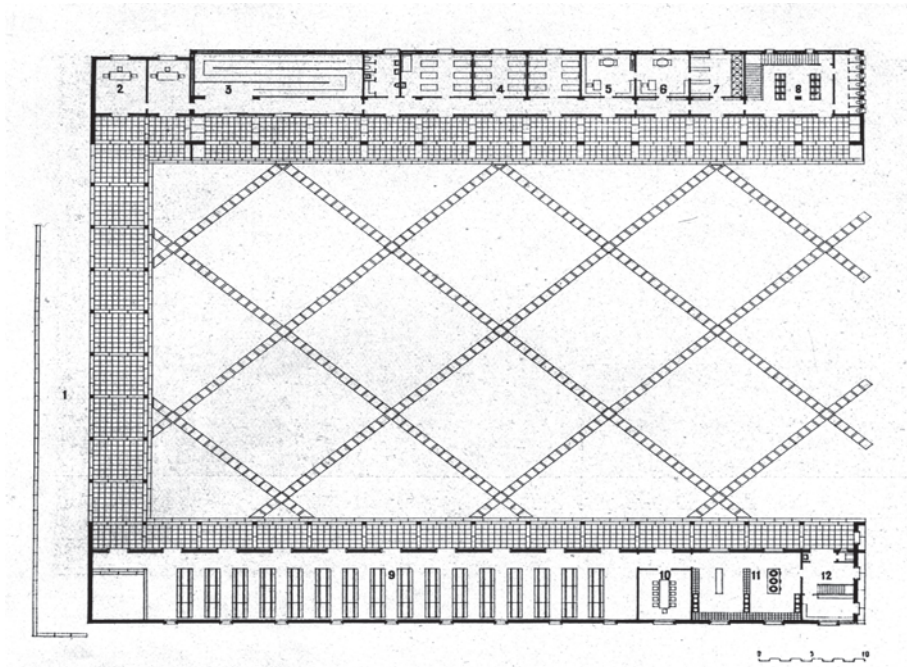


Abb.44 Ferienkolonie „Principe di Piemonte“: Grundriss EG  
[Architettura 1938, S.240]

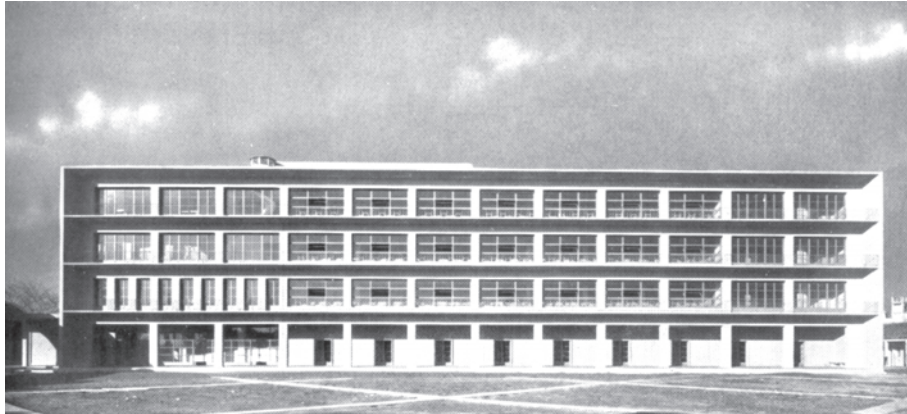


Abb.45 Ferienkolonie „Principe di Piemonte“: Hauptgebäude  
[Architettura 1938, S.239]

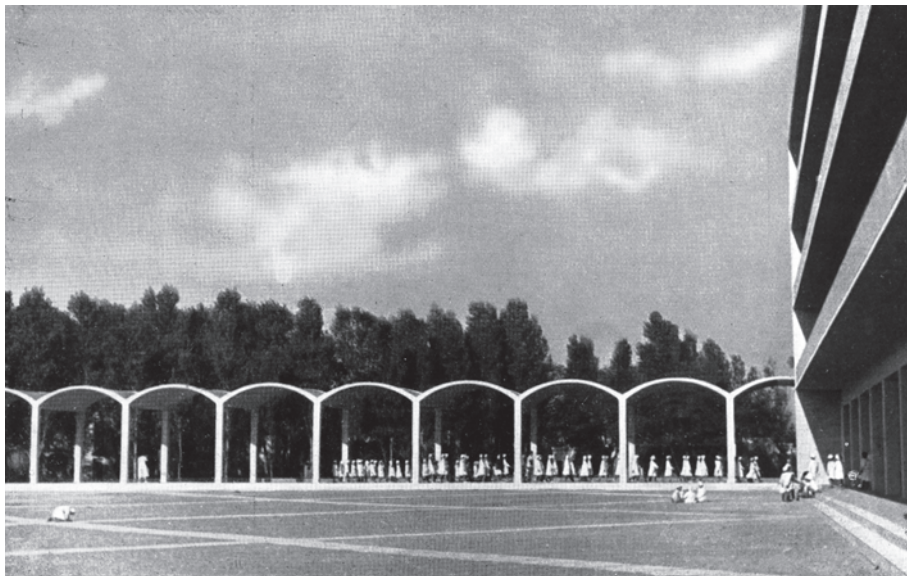


Abb.46 Ferienkolonie „Principe di Piemonte“: Verbindungsgang zwischen  
Hauptgebäude und Südflügel  
[Architettura 1938, S.242]





Abb.47 Ferienkolonie „Costanzo Ciano“, Milano Marittima 1937-39  
(Mario Loretì): StraÙenseite  
[zeitgenössische Postkarte]

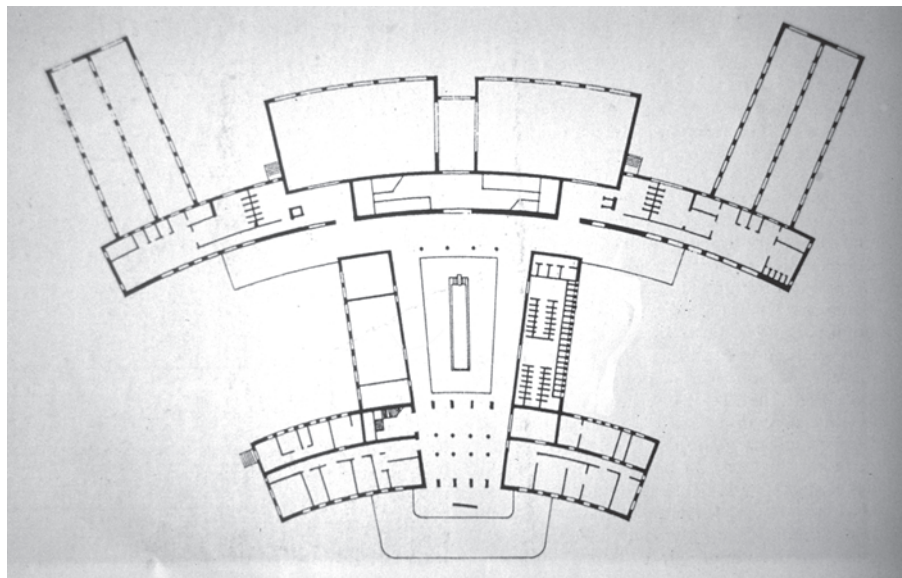


Abb.48 Ferienkolonie „Costanzo Ciano“: Grundriss EG  
[Bauwelt 1992, S.1698]

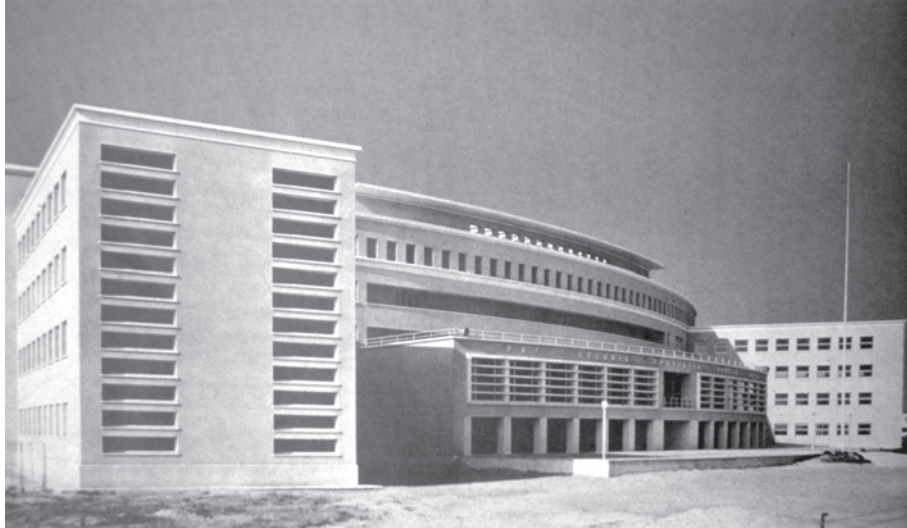


Abb.49 Ferienkolonie „Costanzo Ciano“: Strandseite  
[Bauwelt 1992, S.1698]

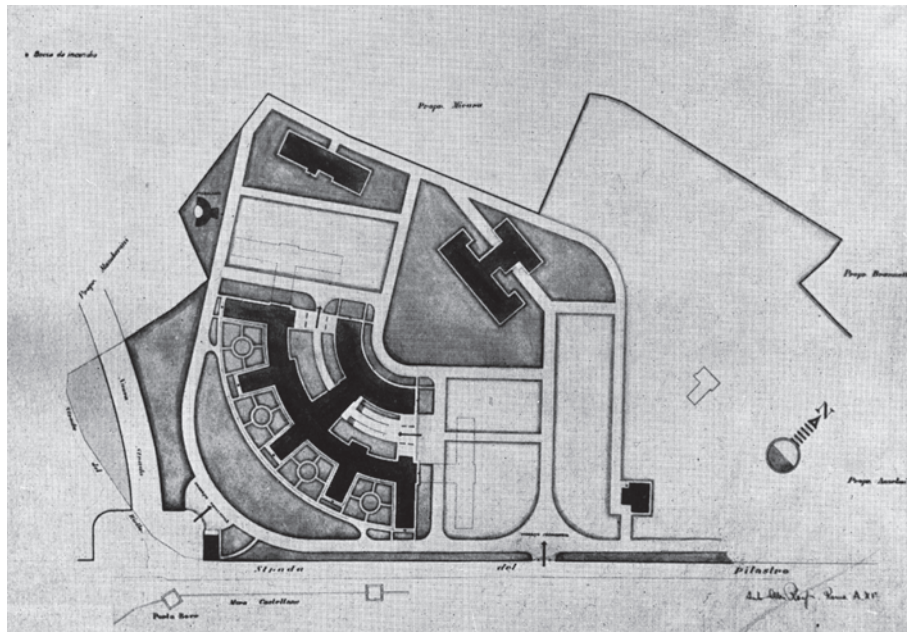


Abb.50 Entwurf für ein Krankenhaus in Viterbo 1934 (Ettore Rossi): Gesamtplan  
[Architettura 1934, S.153]

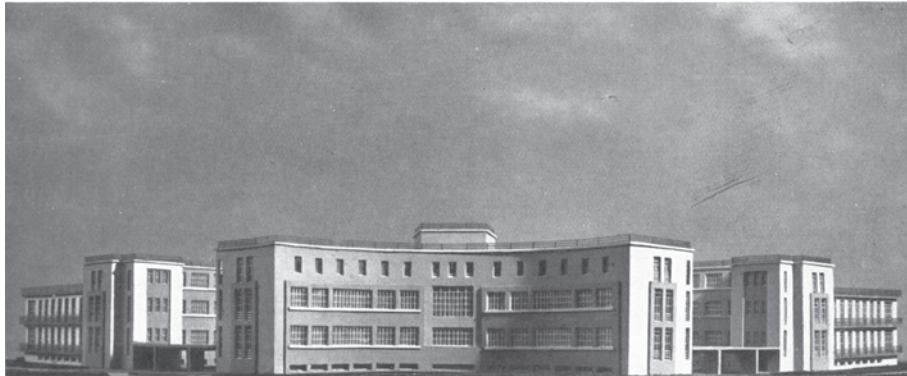


Abb.51 Entwurf für ein Krankenhaus in Viterbo 1934 (Ettore Rossi): Der Haupteingang bzw. -zufahrt liegen seitlich.  
[Architettura 1934, S.153]



Abb.52 Ferienkolonie „Rinaldo Piaggio“, Santo Stefano d'Aveto 1939 (Luigi Carlo Daneri)  
[Architettura 1940, S.567]





Abb.53 Ferienkolonie „Dante“ (O.P.A.F.S.), dreißiger Jahre  
[zeitgenössische Postkarte]



Abb.54 Ferienkolonie „Costanzo Ciano“, Ende der dreißiger Jahre, Casargo  
(Oscar Ortelli / Angelo Croppi)  
[Architettura 1941, S.199]